
คู่มือแนะนำการใช้ Petra Cloud Arena – Desktop (PCA-D)

รุ่น 24 สิงหาคม 2563

สารบัญ

1. วันและเวลาในการเปิดให้บริการ และ จำนวนการรองรับ.....	1
2. วิธีการเชื่อมต่อเข้าสู่ระบบ PCA-D.....	1
3. วิธีการติดตั้ง Microsoft Remote Desktop Client.....	8
4. โปรแกรมที่ให้บริการผ่าน PCA-D (Petra Cloud Arena Desktop).....	15
5. การขอความช่วยเหลือ	15

1. วันและเวลาในการเปิดให้บริการ และ จำนวนการรองรับ

- วันจันทร์ – วันเสาร์ เวลา 8.00 – 23.00 น.
- วันอาทิตย์ ปิดการให้บริการ
- รองรับผู้ใช้ 80 คน และ ขยายถึง 350 คนภายในปลายเดือนตุลาคม
- อาจเปลี่ยนแปลงโดยไม่มีแจ้งล่วงหน้า

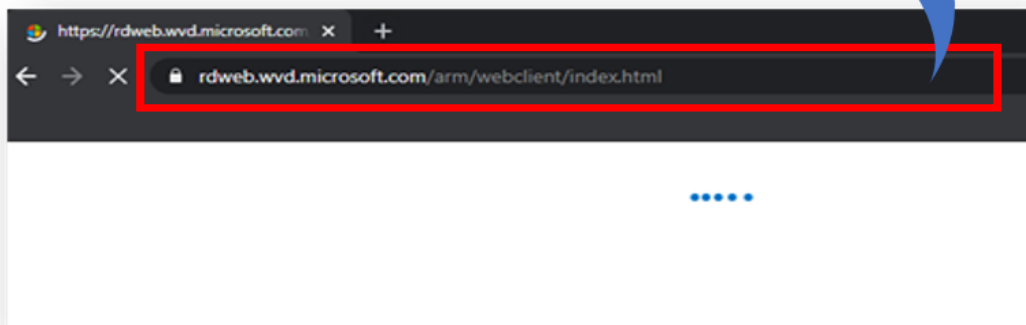
โปรดติดตามประกาศทาง <https://www.cbs.chula.ac.th/pcad>

หรือ email: petra.helpdesk@acc.chula.ac.th

2. วิธีการเชื่อมต่อเข้าสู่ระบบ PCA-D

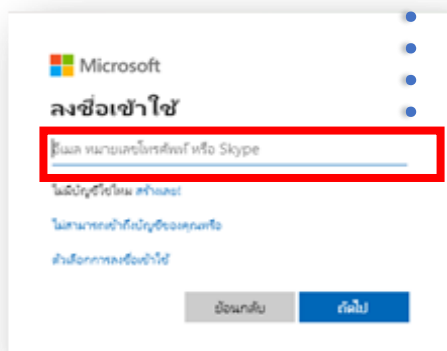
1. การเชื่อมต่อโดยผ่านหน้าเว็บ

1. ไปที่ <http://pca-d.acc.chula.ac.th> เพื่อเริ่มการใช้งาน

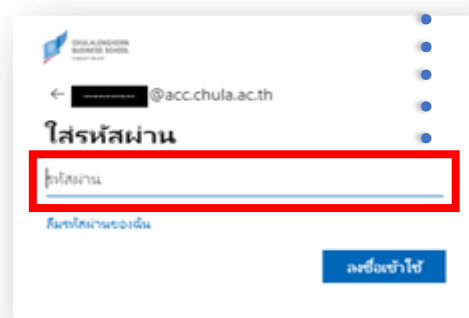


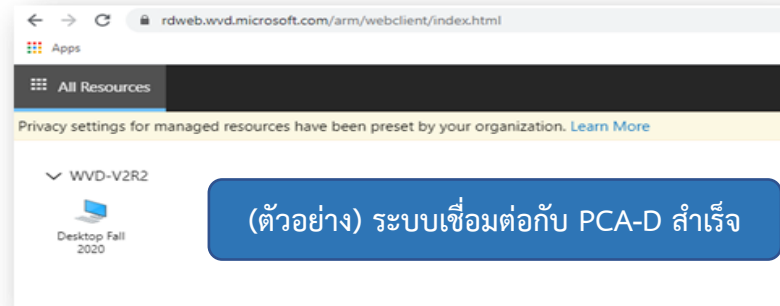
2. ใส่ Username

@acc.chula.ac.th



3. ใส่ Password

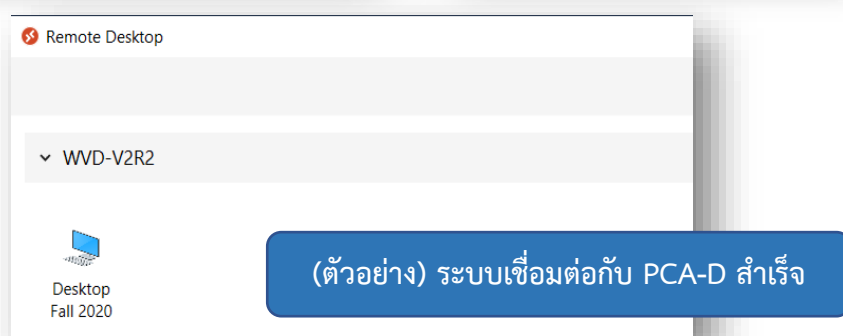
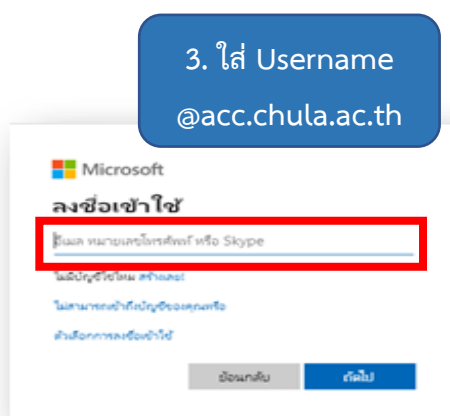
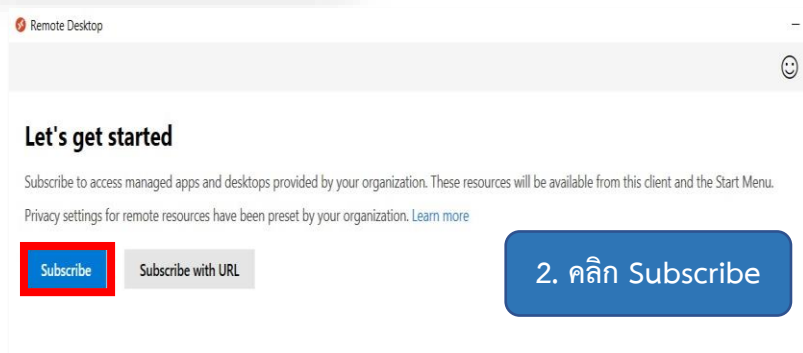
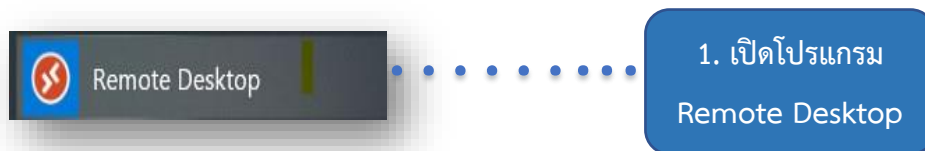




2. การเชื่อมต่อแบบ Microsoft Remote Desktop Client (MS-RDC)

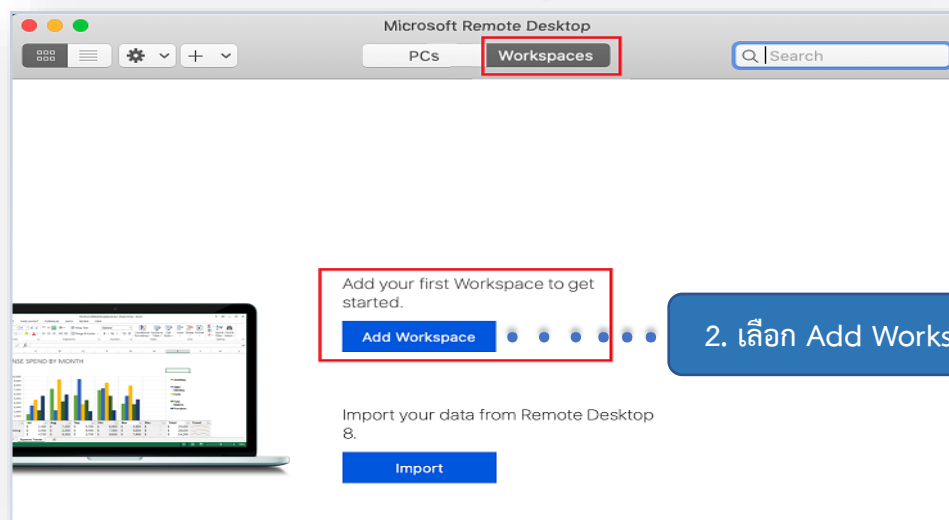
- ตัวอย่างการใช้ MS-RDC บน Windows

(หากยังไม่ได้ทำการติดตั้ง Standard Client ต้องทำการติดตั้งก่อน สามารถดูตัวอย่างได้จากข้อ 3)



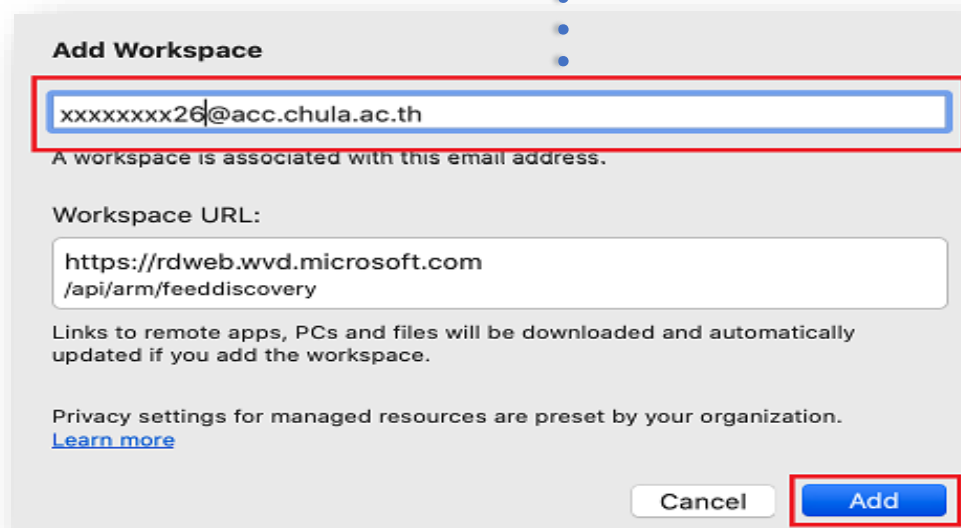
- ตัวอย่างการใช้ MS-RDC บน macOS
(หากยังไม่ได้ทำการติดตั้ง Standard Client ต้องทำการติดตั้งก่อน สามารถดูตัวอย่างได้จากข้อ 3)

1. ไปที่หัวข้อ Workspaces



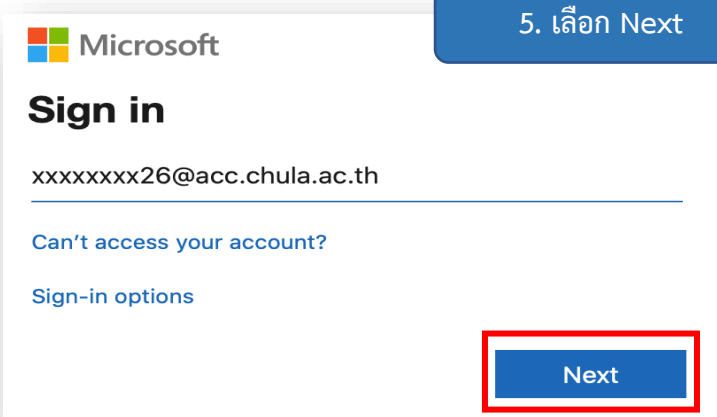
2. เลือก Add Workspace

3. ใส่ Username: รหัสனிสิต@acc.chula.ac.th



4. เลือก Add

5. เลือก Next



Microsoft

Sign in


xxxxxxxx26@acc.chula.ac.th

[Can't access your account?](#)

[Sign-in options](#)

Next

6. ใส่ Password



CHULALONGKORN
BUSINESS SCHOOL
LEADERSHIP FOR LIFE

← xxxxxxxx26@acc.chula.ac.th

Enter password

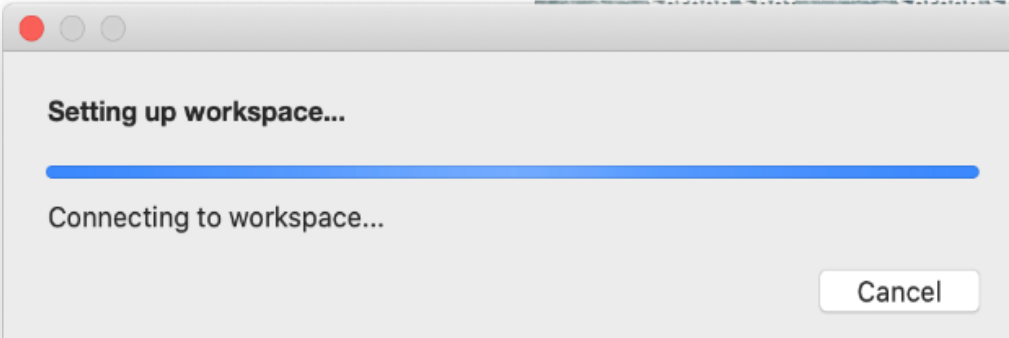
.....|

[Forgot my password](#)

Sign in

*Forget / Do not know your username? Click Here
(<https://www.formpl.us/form/1361236050>)*

7. หน้าจอแจ้งว่ากำลังสร้าง workspace

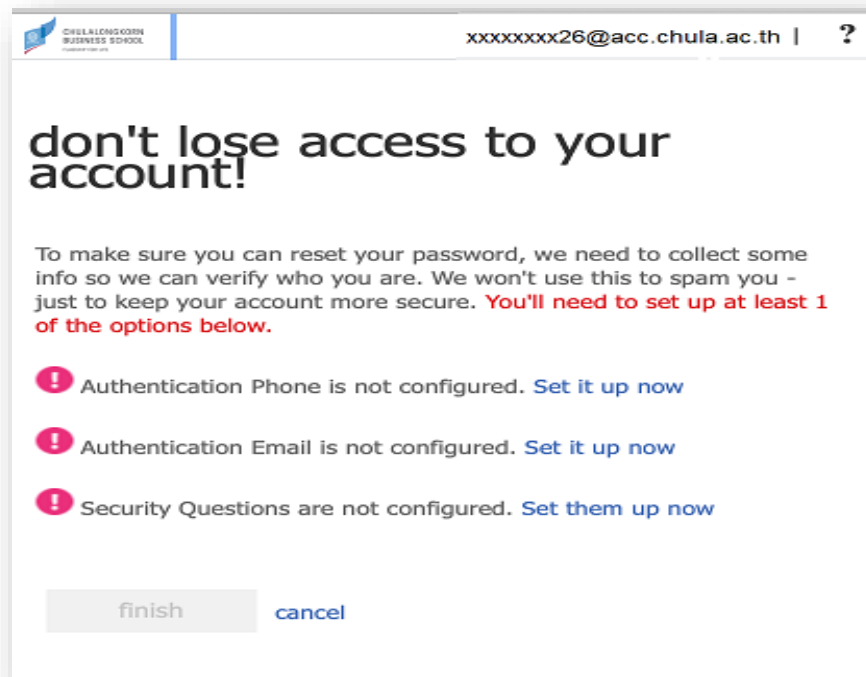


Setting up workspace...

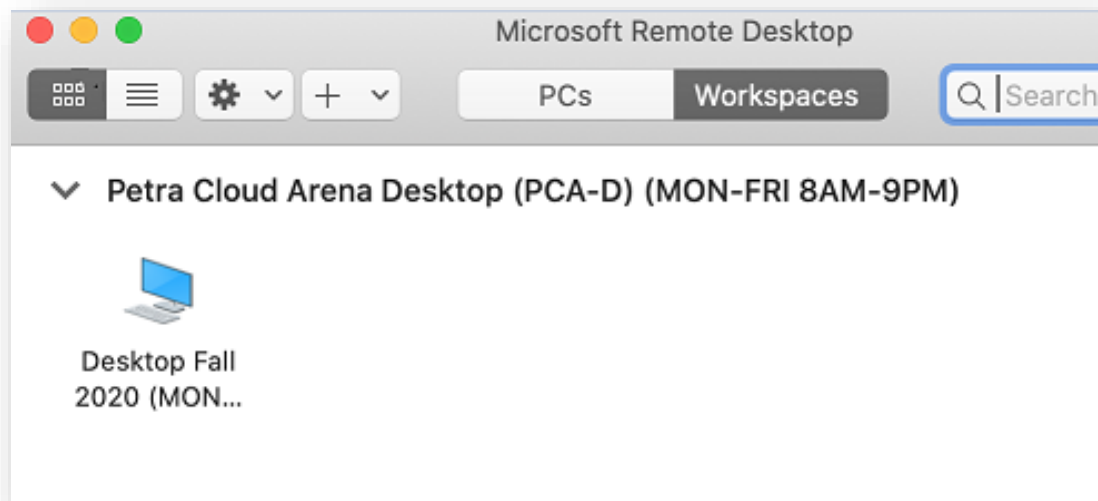
Connecting to workspace...

Cancel

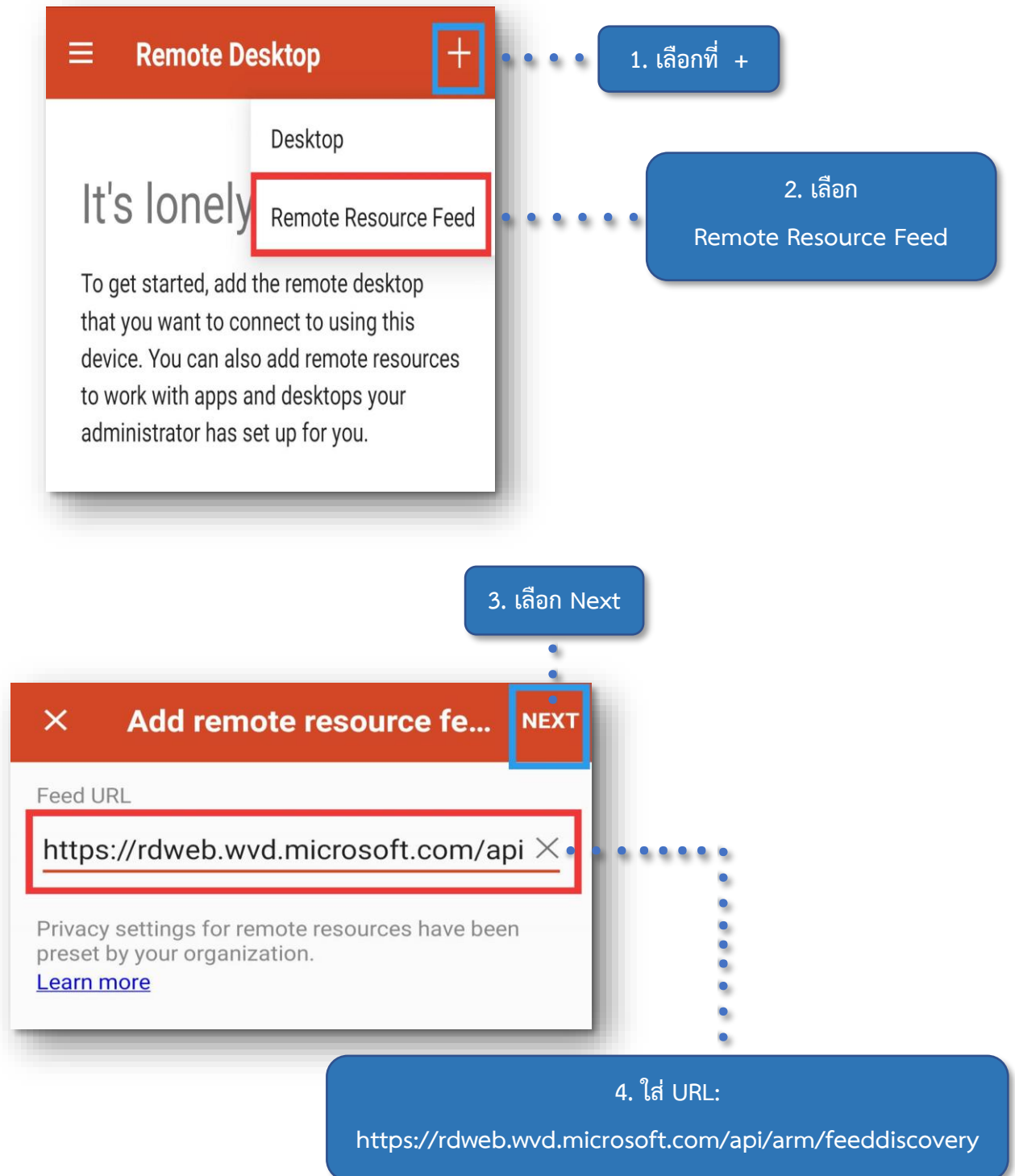
8. ระบบแสดงหน้าจอสำหรับกรอกข้อมูลเพื่อการกู้คืนในกรณีที่มีรหัสผ่าน



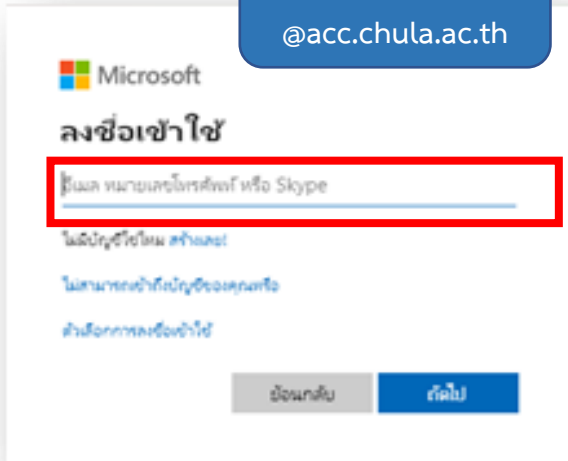
(ตัวอย่าง) ระบบเชื่อมต่อกับ PCA-D สำเร็จ



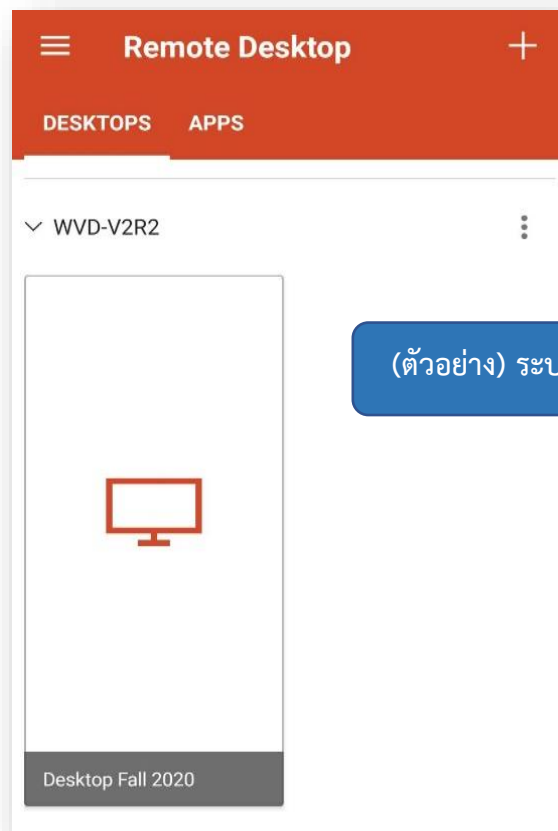
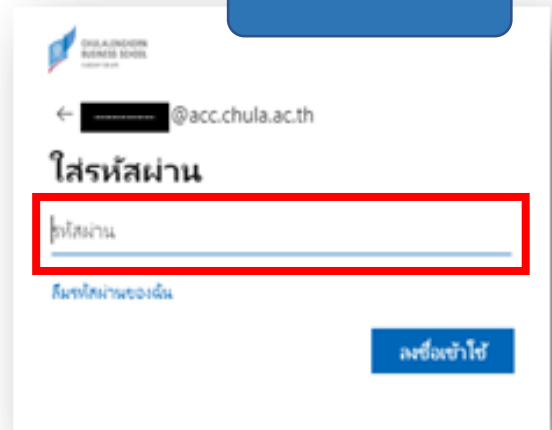
- ตัวอย่างการใช้ MS-RDC บน Android
(หากยังไม่ได้ทำการติดตั้ง Standard Client ต้องทำการติดตั้งก่อน สามารถดูตัวอย่างได้จากข้อ 3)



5. ใส่ Username
@acc.chula.ac.th



6. ใส่ Password



(ตัวอย่าง) ระบบเชื่อมต่อกับ PCA-D สำเร็จ

3. วิธีการติดตั้ง Microsoft Remote Desktop Client

a. Windows 10 หรือ Windows 7 (ดูตัวอย่างการติดตั้งด้านล่าง)

<https://docs.microsoft.com/en-us/azure/virtual-desktop/connect-windows-7-10>

b. macOS (ดูตัวอย่างการติดตั้งด้านล่าง)

<https://docs.microsoft.com/en-us/azure/virtual-desktop/connect-macos>

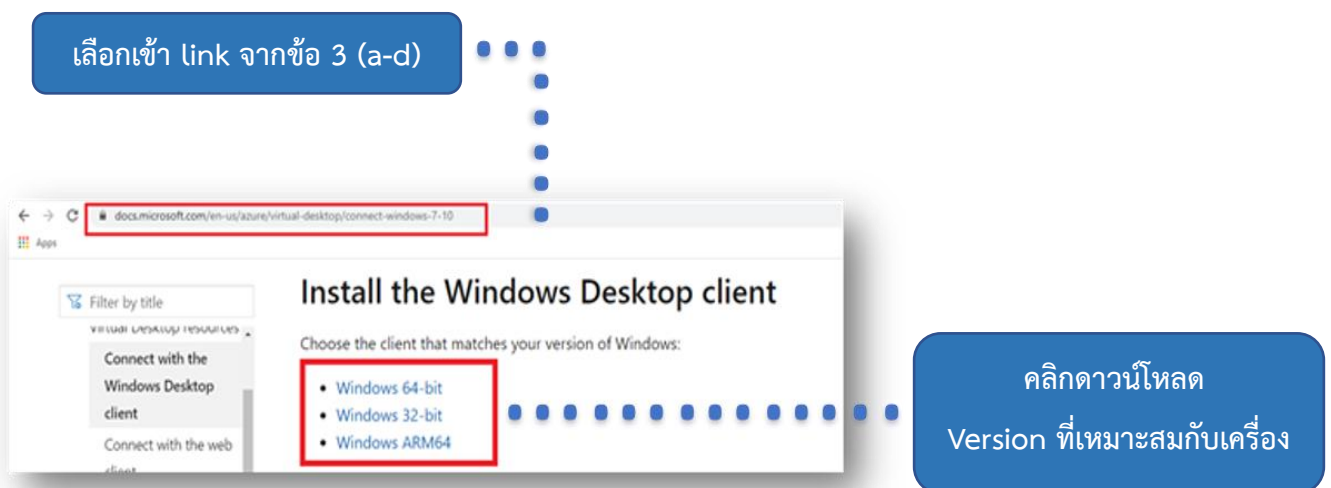
c. Android (ดูตัวอย่างการติดตั้งด้านล่าง)

<https://docs.microsoft.com/en-us/azure/virtual-desktop/connect-android>

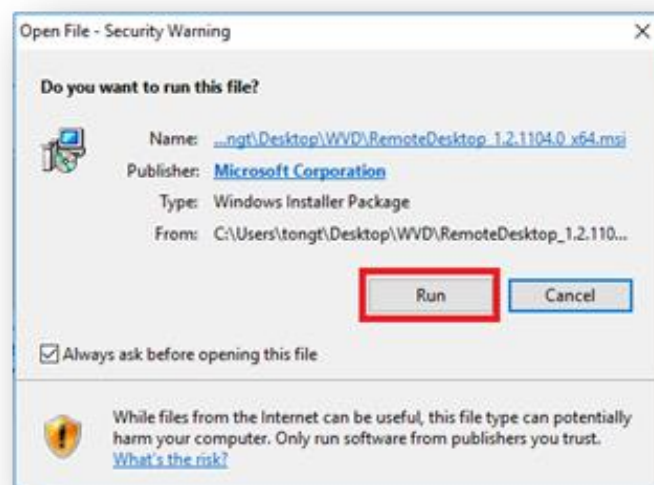
d. IOS

<https://docs.microsoft.com/en-us/azure/virtual-desktop/connect-ios>

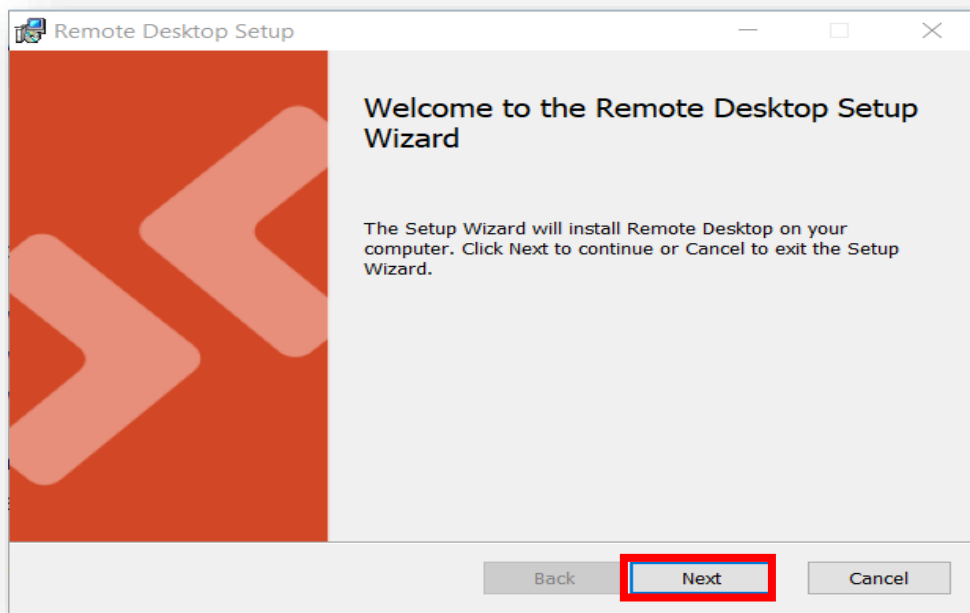
ตัวอย่างการติดตั้งบน Windows



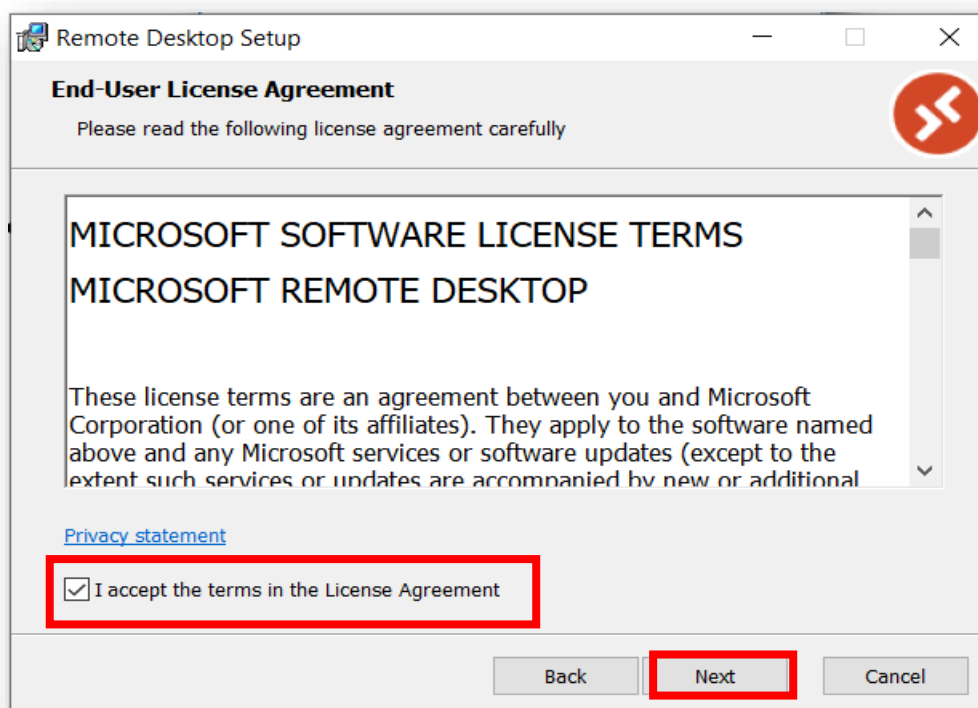
- เปิดไฟล์ที่โหลดไว้ แล้วคลิก Run เพื่อติดตั้ง Windows Remote Desktop Client



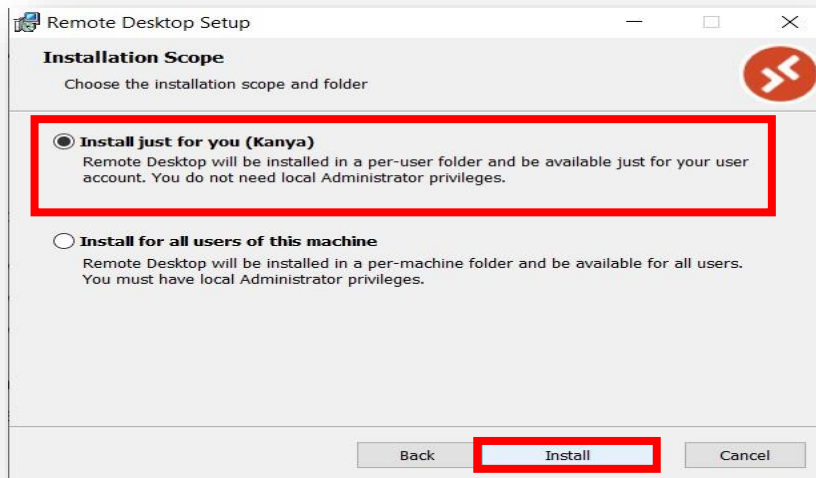
- กด Next



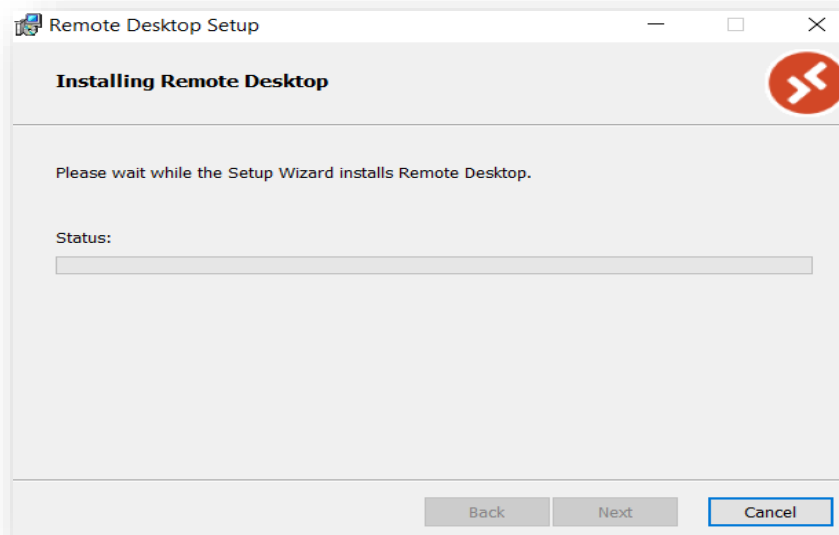
- เลือกช่อง I accept the terms in the License Agreement แล้วกด Next



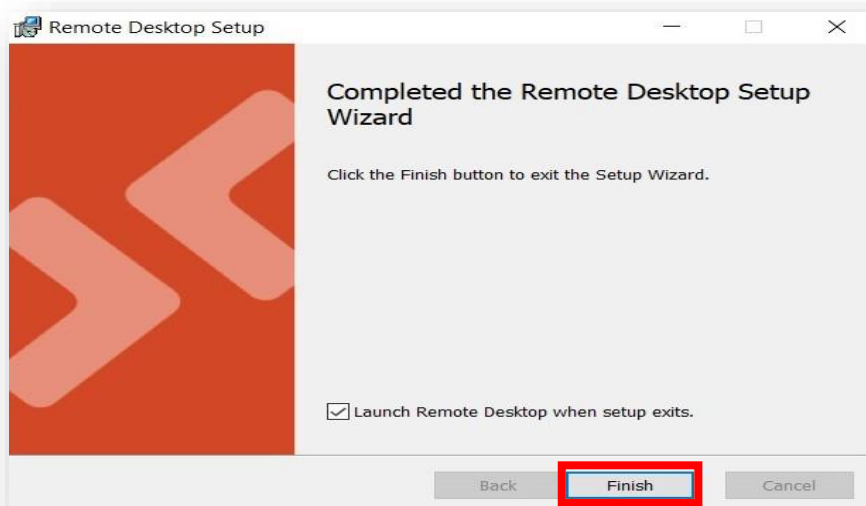
- เลือก Install just for you แล้วคลิก Install



- รอระบบทำการ install ลงตัวเครื่อง

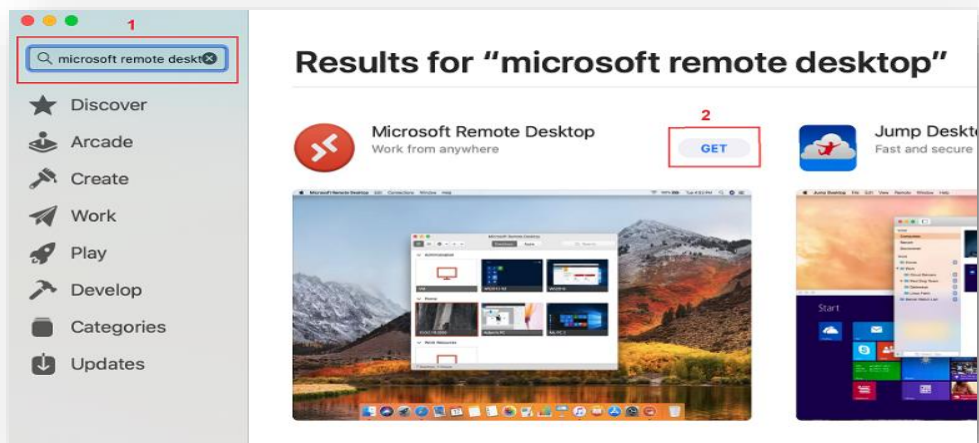


- คลิก Finish เป็นอันเสร็จสิ้นการลงโปรแกรม



ตัวอย่างการติดตั้งบน macOS

- เข้า App Store > Search หา Microsoft Remote Desktop > คลิก GET



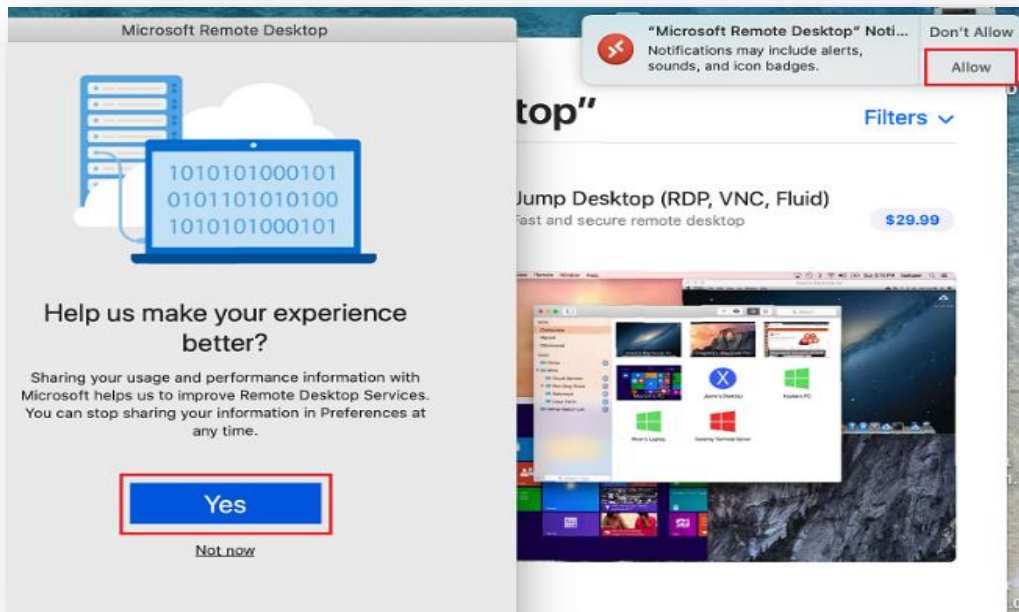
- คลิก INSTALL เพื่อลงโปรแกรม



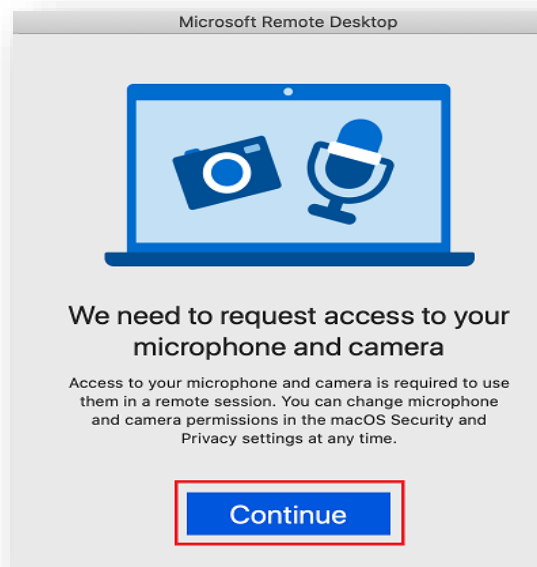
- คลิก OPEN เพื่อเปิดโปรแกรม



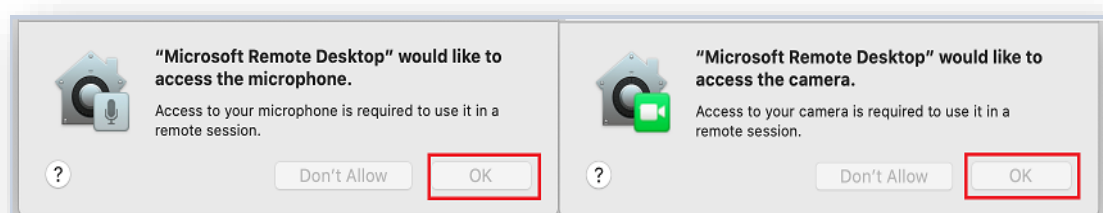
- คลิก Allow ที่มุมขวาบนของหน้าจอ จากนั้น คลิก Yes ที่ข้อความให้ความช่วยเหลือ



- คลิก Continue ที่ข้อความต้องการเข้าถึงการใช้งานไมโครโฟนและกล้อง

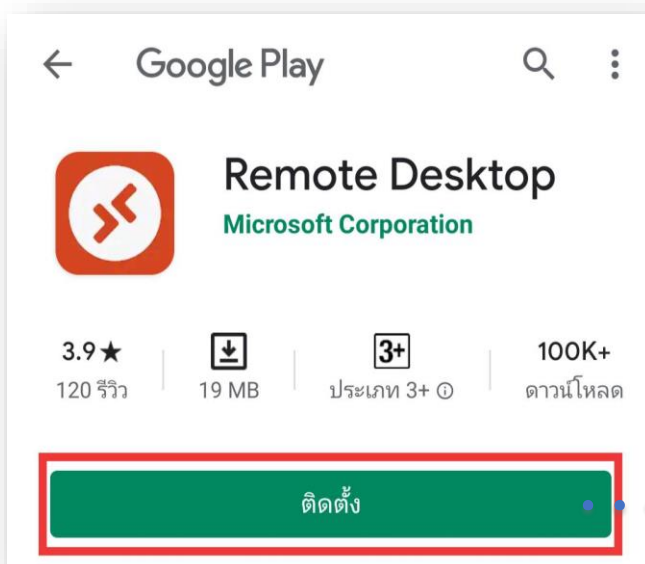
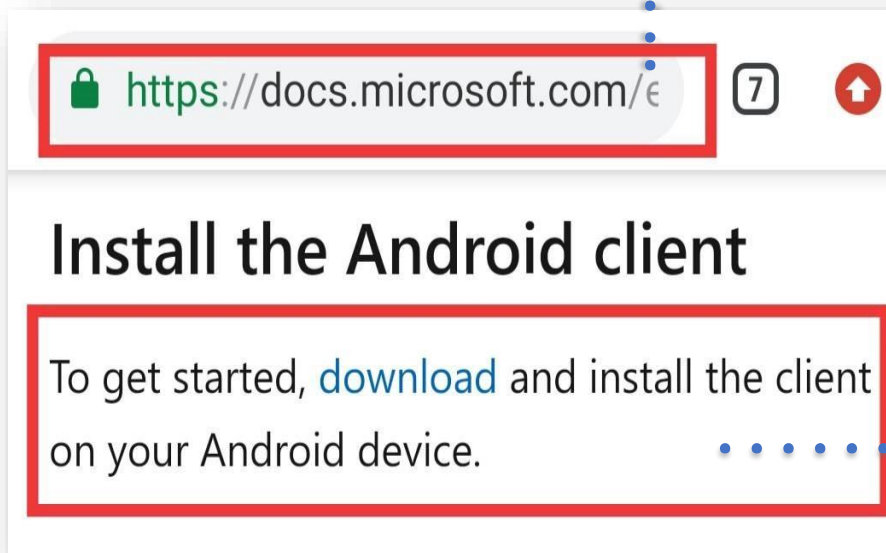


- คลิก OK เพื่ออนุญาตการเข้าถึงไมโครโฟนและกล้อง

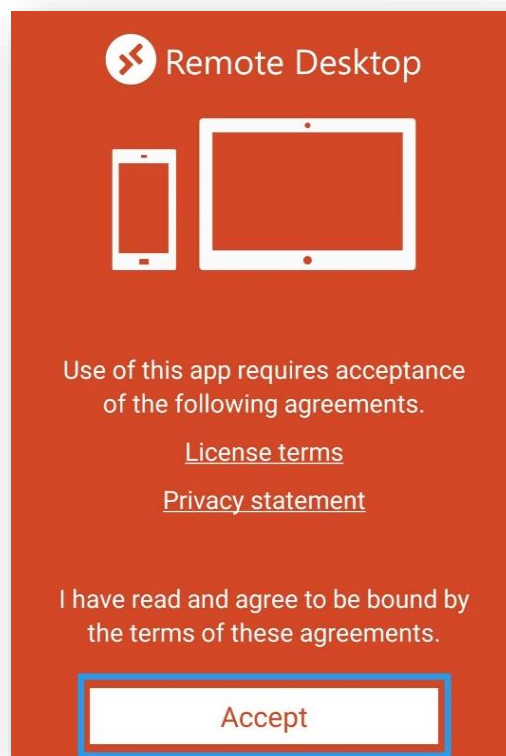
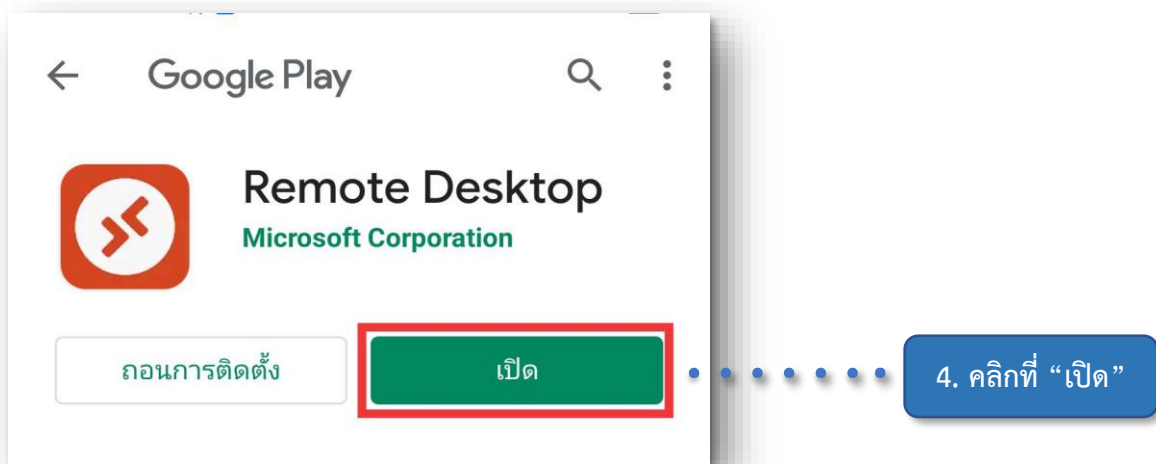


ตัวอย่างการติดตั้งบน Android

1. เลือกเข้า link จากข้อ 3 (a-d)



3.คลิกที่ "ติดตั้ง"



4. โปรแกรมที่ให้บริการผ่าน PCA-D (Petra Cloud Arena Desktop)

----- อาจเปลี่ยนแปลงโดยไม่มีแจ้งล่วงหน้า -----

1. Microsoft 365: Access Excel PowerPoint Visio และ Word
2. Microsoft OneDrive Enterprise 1TB พร้อม local storage ประมาณ 10 GB
3. Microsoft Teams
4. Statistics: R 3.6.2, RStudio, SPSS Statistics และ AMOS Graphics
5. Python: Anaconda 3, Jupyter Lab, Jupyter Notebook, PyCharm และ Visual Studio Code with Python extension (ผู้ใช้งานติดตั้งด้วยตนเอง)
6. Java และ PHP: Apache NetBeans, Eclipse และ IntelliJ IDEA
7. C และ C#: Visual Studio Community Edition
8. Data visualization: Tableau และ Power BI Desktop
9. Browser: Edge, Chrome และ Firefox
10. Database Client: MySQL Workbench และ MS SQL Server Management Studio
11. Acrobat DC และ Acrobat Distiller DC (ต้องการ Chula account)
12. SAS
13. SAP
14. Minitab 19
15. ACL Desktop Education
16. WinSCP
17. Putty
18. Notepad ++

5. การขอความช่วยเหลือ

- Email: petra.helpdesk@acc.chula.ac.th
- Microsoft Teams Chat: [petra.helpdesk@acc.chula.ac.th](https://teams.microsoft.com/join/petra.helpdesk@acc.chula.ac.th)